

О лесопожарной обстановке в России

По информации региональных диспетчерских служб по состоянию на 15 июля на территории Российской Федерации действовало 111 лесных пожаров на площади 43 475 га.

Для тушения привлекалось 2 826 человек, 471 единица техники и 38 воздушных судов. Случаев перехода лесного пожара на населенные пункты и объекты экономики не зафиксировано.

Пожароопасный сезон открыт в 82 субъектах Российской Федерации.

Введен режим ЧС в 6 субъектах Российской Федерации: на всей территории Республик Хакасия, Бурятия, Тыва, Забайкальского края, в 2 м. районах Амурской области, в 4 м. районах Республики Саха (Якутия).

Особый противопожарный режим (ОПР) введен в 41 субъекте Российской Федерации.

FSC во всем мире

FSC, представленный на рынках 112 стран, обладает поистине глобальным присутствием.

Ежегодное исследование мнений держателей сертификатов, проводимое на международном уровне, — один из основных методов сбора информации о тенденциях рынка. Его результаты позволяют не только формировать рыночные стратегии, но и расставлять акценты в схеме FSC.

Например, согласно исследованию, продолжается рост спроса на FSC-сертифицированную продукцию, при этом большинство компаний планируют расширять ассортимент сертифицированной продукции. 52,5% новых держателей сертификатов FSC говорят, что именно потребительский спрос стал для них решающим фактором для прохождения сертификации. Соответственно, предложение такой продукции продолжает расти во всех категориях FSC-заявлений.

Полученные данные также говорят об увеличении стоимости продукции сертифицированных компаний (согласны 81,5% респондентов) и создании положительного имиджа (90%).

Суммарно во всех секторах 50% держателей сертификатов указывают на рост актуальности FSC-сертификации, ведь внимание к вопросам окружающей среды — гораздо больше, чем просто тренд.

<http://www.lesonline.ru>

стр. 3

ЛЮДИ МУЖЕСТВЕННОЙ ПРОФЕССИИ

В модельно-литейном участке ремонтного производства впечатляют и удивительное оборудование, и увлечённые своим делом люди.

стр. 4

МАНЯТ КРАСОТЫ ВИШЕРОГОРСКА

Наше лето пролетает не быстро, а стремительно. Так что берите пример с работников цеха ЦМТОП и отправляйтесь в путешествие по родному краю!

■ Актуально

И ПОД ЗЕМЛЁЙ НАВОДЯТ ПОРЯДОК

В ПЛАНОВЫЙ ОБЩИЙ ОСТАНОВ ПРЕДПРИЯТИЯ ПРОДОЛЖИЛСЯ РЕМОНТ ПРОИЗВОДСТВЕННОЙ КАНАЛИЗАЦИИ. ПРОЕКТ РЕМОНТНЫХ РАБОТ БЫЛ РАЗРАБОТАН НА ОСНОВАНИИ РЕЗУЛЬТАТОВ ОБСЛЕДОВАНИЯ КОЛЛЕКТОРА ОРГАНОПОТОКА, ПРОВЕДЁННОГО В ОСТАНОВ 2013 ГОДА.



Фото № 1.

Большую часть работ выполнили в прошлом году, также в период останова. Тогда впервые был применён метод протаскивания стеклопластиковых труб (новая технология и новый материал). Трубы изготовило пермское предприятие ООО «Технологии стеклопластиковых трубопроводов» по заказу ОАО «Соликамскбумпром». В этом году фирма вновь получила заказ.

Многие работники комбината обратили внимание на огромные полупрозрачные трубы, которые были подвезены к местам проведения работ. Достаточно быстро трубы «скрылись» под землёй.

Ремонт производственной канализации ведётся под постоянным пристальным

(Продолжение на стр. 2)

■ Полезная информация

Безопасная вода

Отдых на берегу реки, озера или пруда для нас — обычное дело. И мы не думаем об опасностях, связанных с водой, пока что-нибудь не случится. Никогда не забывайте элементарные правила поведения на воде!

1. Купаться можно не везде. И, если вы видите знак «Купаться запрещено!», верьте ему!

2. Перед купанием осмотрите берег: есть ли удобный

спуск, не торчат ли из воды коряги, нет ли топляков, водорослей, уступов, острых камней, стёкол и другого мусора. У хорошего дна постепенный и не резкий уклон. Вода должна быть спокойной. Если это не так, то, скорее всего, в этом месте есть подводные ямы, ключи, густые водоросли.

3. Прыжки в воду опасны в любом случае, тем более в незнакомом месте.

4. Подходящая вода для купания от +20 градусов.

5. Нельзя купаться до озноба! Переохлаждение может вызвать судороги, остановку дыхания и потерю сознания с которыми в воде справиться

не получится. Судорожные сокращения мышц — частая причина несчастных случаев на воде.

6. Заплывать далеко опасно из-за того, что вам может не хватить сил вернуться обратно.

7. Если сильное течение понесло вас к незнакомому месту, постарайтесь сохранять спокойствие. Не пытайтесь плыть против течения — так вы быстро устанете. Правильнее плыть по течению, постепенно под большим углом приближаясь к берегу.

8. Не подплывайте к водоворотам! Силу, с которой они затягивают на глубину труд-

но преодолеть даже опытному пловцу.

9. Запрещено купаться возле гидротехнических сооружений: плотин, водозаборных станций, пристаней и причалов. Нельзя подплывать к судам и катерам, около них образуются водовороты и течения.

10. Никогда не оставляйте у воды детей без присмотра. Малыши могут споткнуться о камень на дне и упасть, захлебнуться волной, порезать ногу стеклом, попасть в яму или не справиться с надувной игрушкой, даже на мели.

Памяти Ивана Ивановича Шахова



Администрация, Совет ветеранов и профсоюзный комитет ОАО «Соликамскбумпром» с прискорбием сообщают, что 9 июля на 77-м году жизни скончался один из самых авторитетных и уважаемых бумажников нашего предприятия, бывший машинист буммашины **Шахов Иван Иванович**.

Иван Иванович отдал своей профессии на «Соликамскбумпроме» 42 года напряжённого труда. На его трудовую биографию выпали годы непрерывного совершенствования технологии производства газетной бумаги, и молодой бумажник с увлечением и упорством участвовал в этом процессе. В его трудовой книжке — огромное количество записей о наградах и поощрениях за успехи в работе и за активную рационализаторскую работу. Свою первую медаль «За доблестный труд» Иван Иванович получил уже в 32 года, затем через год — медаль «За трудовую доблесть».

В 80-е годы Соликамский ЦБК первым в стране выступил инициатором перехода на выпуск лёгкой бумаги, что позволило значительно экономить ресурсы. Без таких специалистов, как Шахов Иван Иванович, внедрить такие серьёзные новации было бы сложно. За эти достижения он в числе других специалистов был награждён орденом Октябрьской Революции и орденом Ленина.

Активная жизненная позиция, ответственность, организаторские способности всегда отличали Ивана Ивановича, поэтому коллектив неоднократно избирал его в партком предприятия и в ЦК отраслевого профсоюза.

Многолетний опыт работы он щедро передавал коллегам, а после окончания трудовой деятельности не терял связи с родным коллективом.

Иван Иванович навсегда останется в славной истории соликамского комбината и в памяти его работников как пример добросовестности, трудолюбия и преданности своему делу.

Коллектив предприятия выражает искреннее соболезнование семье, друзьям и близким Ивана Ивановича Шахова в связи с его кончиной.

Администрация,
Совет ветеранов,
профком
ОАО «Соликамскбумпром»

И под землёй наводят порядок

(Продолжение. Начало на стр. 1)

контролем руководителя и специалистов цеха водоснабжения, отдела главного энергетика, инженера-строителя по капитальному строительству отдела по техперевооружению, строительству и ремонту **Николая Семёновича Бухаринова**. Работы ведутся одновременно на нескольких участках. Во вторник следую за «группой контроля» и прошу начальника цеха водоснабжения **Максима Александровича Кузнецова** прокомментировать ход работ.

Фото № 1.

— Ограждением обозначено место ведения работы между складом № 14 и ДМП. В соответствии с планом здесь должна быть установлена камера отбора парогазовой смеси, сейчас идёт подготовка к её монтажу. Камера устанавливается на трубопроводе производственной канализации для минимизации воздействия от выбросов парогазовой смеси от рафинеров ТММ на коллектор канализации. Работы выполняет ООО «СМУ-1».

■ Доска почёта

Дорога снова в путь зовёт

Водитель — профессия или призвание? Скорее, состояние души. Это я поняла, беседуя с Валерием Николаевичем Мельником, трудовой стаж которого в автолесовозном цехе нашего предприятия более 30 лет.



Валерий Николаевич рассказывает, как в 1981 году в училище обучался вождению на ускоренных курсах, вдруг отвлекается:

— Глядите в окно, видите, КамАЗ едет? Это мой напарник в рейс поехал, приедет, позвонит, и я в рейс отправлюсь.

Узнаёт свою машину он издали, вот что называется «срослись», — думаю я. И словно, читая мои мысли, водитель продолжает:

— С самого детства хотел водить машину. И мне нет разницы, что на рабочем лесовозе, что на своей легковом, просто нравится водить.

Даже в мыслях сменить род трудовой деятельности никогда у него не было. За «баранкой» он почти 35 лет



Фото № 2.

Фото № 2.

— У ДМП напротив участка химикатов бумпроизводства № 1 (многим известно старое название — минерально-клеяный участок) идёт работа по ремонту производственной канализации (коллектора органопотока). Ремонт производится методом санации существующего железобетонного трубопровода стеклопластиковыми трубами. Это продолжение работы, выполненной в останов 2014 года. В прошлом году данные работы выполняло ООО

«ПМК-214» (г. Пермь) и проложило за останов 190 метров. В этом году работы — замену 24 метров — выполняет ООО «СМУ-1». Подобную работу они выполняют впервые, поэтому испытывают затруднения.

Фото № 3.

— Идёт процесс ремонта производственной канализации с очистного отдела целлюлозного производства в районе здания бывшего отбельно-сушильного цеха. Ремонт производится мето-

дом санации существующего биметаллического трубопровода стеклопластиковыми трубами. Монтаж ведут **Максим Александрович Сергеев** (проталкивает трубу) и **Василий Николаевич Карнаухов**. ООО «ПМК-214» быстро и грамотно выполняет работы.

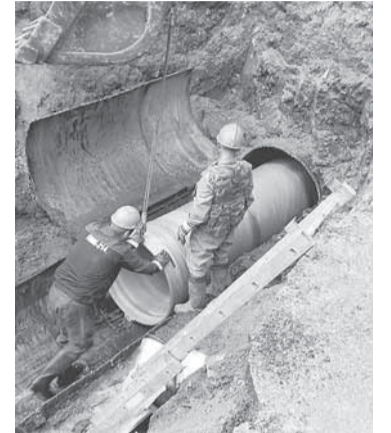


Фото № 3.

Руководитель от ПМК-214 — начальник участка **Сергей Васильевич Грицюк**.

Быстро решаются рабочие вопросы. Перемещаются люди и техника. Ремонт идёт полным ходом.

Елена НАЛЁТОВА

ка у водителей проявляется, как ни у кого другого. Сам он никогда не оставит в беде:

— Человека оставлять на дороге нельзя, надо помогать друг другу! Особенно зимой, когда мороз, недопустимо бросить человека.

На автомобиле-сортиментозе исколесил водитель со стажем много километров. Каждую ямку на дороге знает:

— Опыт уже большой, знаешь, где взять правее, где левее, когда притормозить и когда объехать. Не каждому это дано.

Действительно, профессия водителя при всей доступности её получения и кажущейся лёгкости — одна из самых тяжёлых, ответственных и опасных. Так, оба сына Валерия Николаевича признались отцу, что работа за рулем автомобиля — совершенно не их стезя.

Валерий Николаевич же уверенно чувствует себя не только на дороге за рулем автомобиля, но и во время ремонта. Причины «капризов» своего «кормильца» понимает быстро и вовремя устраняет неисправности. Вспоминает, как в 80-х годах, работая от бумкомбината на уборочной кампании в Верещагинском районе, многому в плане ремонта техники научился от наставников — водителей с большим стажем.

Игорь Викторович Гофман, мастер по эксплуатации подключается к разговору:

— Валерий Николаевич на ремонтах без дела не простаивает, старается оперативно устранить неисправность и как можно быстрее выехать на линию. Для каждого автомобиля на месяц устанавливается план вывозки древесины. Вместе с напарником **Сергеем Александровичем Корольковым** они практически всегда его выполняют. Отсутствие беспричинных простоев позволяет добиваться стабильных показателей в работе. Валерия Николаевича уважают, ценят и руководители, и коллеги за его надёжность, честность и порядочность. Машина у Валерия Николаевича всегда ухоженная, в кабине чистота и порядок, поскольку ведь именно она является «лицом» водителя.

В свободное от работы время Валерий Николаевич любит порыбачить, правда, удаётся это сделать только летом, ведь зимой для автолесовозного цеха наступает самый «жаркий» сезон — вывозка заготовленной древесины. Но он не расстраивается, собирается и снова в путь...

Вера КИПРИНА

Люди мужественной профессии

Ежегодно в третье воскресенье июля свой праздник отмечают металлурги. Побывав в модельно-литейном участке, могу сказать точно, что его работники связали свою жизнь с интереснейшей и удивительной профессией.

Модельно-литейный участок в ремонтно-механическом цехе представляет собой несколько секторов или тех же участков, на которых, благодаря стараниям и умениям профессионалов из металлолома «рождаются» необходимые на производстве заготовки.

Вадим Георгиевич Якимов, бригадир, формовщик 6 разряда, участвующий в литье знает каждый уголок в подразделении. Специального образования у него нет. В свое время на заводе «Урал» опытные наставники помогли постигать азы профессии. На сегодня в металлургической отрасли профи-самоучка почти 40 лет, и спокойно может работать за любой печью на участке.

Заходя в первый — модельный участок, ощущаешь приятный запах дерева и видишь целую сокровищницу изготовленных моделей. Впечатляет и парк оборудования — циркулярная пила, фуганок, рейсмус, токарный, сверлильный и фрезерный станки и др. Модельщики в течение дня успевают поработать за каждым из станков. Вот и во время нашей экскурсии с бригадиром, получив очередной чертёж из ПКО, трудятся над изготовлением модели. **Александр Евгеньевич Петров** на ленточной пиле подготавливает шаблон необходимого размера. **Валерий Анатольевич Перепелицын** высверливает необходимые отверстия в детали.

Идем дальше. В стержневом участке изготавливаются стержни для создания пустот в отливке. Стерженщик **Александр Юрьевич Логинов**



Модельщик Валерий Анатольевич Перепелицын.

знает толк в этом деле — оперативно изготавливает стержневые ящики и стержни различных размеров.

Следующий — литейный участок удивителен тем, что здесь и «рождается» заготовка. Здесь же вижу огромные весы (метра 1,5 на 1,5),



Вадим Георгиевич Якимов, бригадир бригады литейщиков показывает панель управления автоматизированной индукционной печи.

на которых можно взвесить металл до его отправки в печь (взвесить такие веса могут до 3 тонн груза!).



Александр Геннадьевич Матвеев наносит на литейную форму пылевидный кварцит — антипригарное покрытие.

Так что встать на эти весы было совсем не страшно, они в своей жизни видели грузы гораздо тяжелее.

Индукционная печь, которая переплавляет металл на участке, всего год назад поступила в цех. Как отметил Вадим Георгиевич: «Печь просто изумительная. Все показатели видны, и мы можем контролировать процесс переплавки от и до». Уникальная печь переплавляет три вида металла: чугун, кислотно-упорную и простую сталь. Помещается в печь 400 кг стали или 420-430 кг чугуна! Включают печь при наличии необходимого объема металла для переплавки.

Затем из разливочных ковшей горячий металл переливают в форму, и он формуется по образцу деревянной модели. Для формовщиков, участвующих в литье, это самое «горячее» время в смысле и сложности, и предмета работы.

К сожалению, посмотреть на процесс литья мне не удалось, но, возможно,

еще представится случай. К таким волшебникам, которые создают различные заготовки, необходимые производству, хочется вернуться, чтобы увидеть всё своими глазами. Вадим Георгиевич показал готовые заготовки, к примеру: корпуса подшипников отправятся в БП № 2, блок электротельфера в ДПЦ, колесо зубчатое в ДМП и т.д. Вадим Георгиевич пояснил, что на время создания заготовки влияет сложность её конфигурации. «А так заформуем всё, что требуется!»

В медеплавильном участке изготавливаются изделия из алюминия и бронзы. Спрашиваю у бригадира: «Изделия из такого металла требуются на нашем производстве?» Вадим Георгиевич отвечает положительно и показывает конструкции из алюминия

и бронзы, необходимые для системы вентиляции в ДМП. На этом участке есть и своя печь, за которой работать могут лишь самые опытные стажисты, прошедшие обучение — это Вадим Георгиевич и **Пётр Михайлович Рудачёв**.

Финишная инстанция — обрубочный участок, где отбойником очищаются готовые отлитые детали. Есть здесь и дробомётная камера, где за счёт чугунной дробы происходит дальнейшая очистка заготовок.

В коллективе модельно-литейного участка 8 человек, у каждого стаж работы на предприятии либо больше, либо же приближается к четверти века. За это время они научились помогать друг другу и всегда на подхвате, если нужно. И каждый из работников время от времени напевает песню:

*...Но в мире нет
прекрасней красоты,
Чем красота горячего
металла...*

Вера НАССОНОВА

В единой связке

За 75 лет ООО «Соликамская ТЭЦ» выросло в современное энергоснабжающее предприятие с серьёзной производственной базой.



Главной производственной задачей ООО «Соликамская ТЭЦ» является выработка тепловой и электрической энергии. Для выполнения этой задачи задействованы все структурные подразделения Общества. Стабильная работа ТЭЦ зависит от их эффективного взаимодействия. Но ряд структурных подразделений может быть отнесён к основным.

Котлотурбинный цех является и самым большим подразделением ООО «Соликамская ТЭЦ». Одна из главных его задач — проведение летней ремонтной кампании, подготовка оборудования к прохождению осенне-зимнего периода.

Задача оперативного персонала котлотурбинного цеха — это главная задача ТЭЦ. Круглосуточная эксплуатация котлов, турбин и их вспомогательного оборудования, постоянный контроль состояния оборудования, параметров технологических процессов, поддержание качества тепловой и электрической энергии в соответствии с техническими требованиями. Одной из основных функций оперативного персонала являются пуско-остановочные операции и переключения, требующие профессионализма и максимального знания инструкций, правил, технологических схем.

В состав котлотурбинного цеха входят участок тепловых сетей и топливно-транспортный участок (мазутное хозяйство).

Участок тепловых сетей обеспечивает население города надежным и качественным источником тепловой энергии, с соблюдением всех требуемых параметров режима работы.

На Соликамской ТЭЦ установлен топливный режим, по которому основной вид топлива — природный газ, резервный — топочный мазут.

Топливо-транспортный участок обеспечивает прием мазута из железнодорожных

цистерн и его хранение в резервуарах, транспортировку мазута к котлам котлотурбинного цеха.

Электрический цех по степени важности находится на одной ступени с котлотурбинным цехом. Именно здесь вырабатывается один из важнейших продуктов деятельности электростанции. Главной задачей коллектива является обеспечение надежной, безаварийной и экономичной работы электрооборудования на всем предприятии.

В ведении электрического цеха находится всё электрическое оборудование и аппаратура станции. В состав электрического цеха входит участок средств диспетчерского и технологического управления.

Цех тепловой автоматики и измерений предназначен для организации и выполнения работ по технической эксплуатации и развитию систем контроля и управления технологическими процессами тепломеханического оборудования. Одной из главных задач коллектива является обслуживание, ремонт средств измерений и метрологический контроль. В состав цеха входит группа автоматизированных систем управления.

Химический цех создан для организации процессов водоподготовки и является самостоятельным структурным подразделением электростанции. Основными задачами цеха являются поддержание оптимального водно-химического режима ВПУ для обеспечения соответствующих условий для выполнения диспетчерского графика нагрузок и расчетных показателей по выработке электрической и тепловой энергии. Цех осуществляет оперативный контроль качества воды в процессе подготовки, а также следит за недопущением превышений установленных норм загрязнений сбросов воды и производственных отходов.

Марина РЯПОСОВА

Лесовик-2015

Второй год подряд активисты профкома нашего предприятия занимают в краевом слёте второе место. И что за игра цифр? Надеемся, что в следующем году 1 место всё же будет за нами!

В прошлом году объединяющий активистов профсоюза туристический слёт был направлен на творчество участников. Команда профсоюза от ОАО «Соликамскбумпром» представляла басню Крылова, переложенную на профсоюзную проблематику. В итоге делегация вернулась с серебром. В этом году 11-12 июля представляли профсоюзную организацию от ОАО «Соликамскбумпром» 12 бумеранговцев (10 участников и 2 болельщика).

Светлана Владимировна Елисева, председатель профкома рассказывает:

— Ежегодно пермский краевой комитет отраслевого профсоюза организует слёт профсоюзного актива для предприятий лесной отрасли. В этом году члены молодёжного объединения «Бумеранг» откликнулись на приглашение и приняли участие в туристическом слёте, организованном на базе



Девиз «Бумеранг» — «Вкус победы нам по вкусу!»

отдыха в Краснокамске.

Сергей Снегирёв, лидер МО «Бумеранг» отметил дружескую обстановку среди команд на слёте. Конечно, соревновательный дух тоже присутствовал. Были различные спортивные состязания, интеллектуальные конкурсы. Весело прошёл пейнтбол, шуточные командные эстафе-

ты. Настроение у всех было отличным. От азарта и стремления к победе захватывало дух.

Новый кубок дополнил коллекцию наград молодёжного объединения «Бумеранг». Теперь он красуется в профкоме среди прочих достижений активистов.

Вера КИПРИНА

■ Бумажники отдыхают

Манят красоты Вишерогорска

Сотрудники цеха материально-технического обеспечения решили отдохнуть от трудовых будней. Благодаря активному председателю цехового комитета Ирине Евгеньевне Погадаевой был организован сплав.

В прошлые выходные работники ЦМТОП во главе с начальником Сергеем Николаевичем Черноусовым отправились на сплав по Вишере. Все ждали впечатлений, и получили их сполна. Многие сплавились впервые, поэтому путешествие для них было еще более интересным и увлекательным.

Елена Павловна Чалова, кладовщик ЦМТОП рассказывает:

— Когда мы увидели Говорливый Камень, растянувшийся по правому берегу реки Вишеры, то были в восторге. Взбираться на скалу было тяжело, очень крутой подъём, но мы справились. Были и детки с нами, но тоже смогли преодолеть себя и подняться на вершину. И это стоило того! Такие виды открылись взору, что не передать словами. Неопишемая красота!

Интересно!

Говорливый Камень обладает удивительно звучным и отчетливым эхом, которое многократно повторяется. Этот феномен объясняется дугообразной формой каменной



Е.П. Чалова с дочкой Таней.

стены. Одна из легенд о камне рассказывает: Жили на берегах Вишеры мирные люди, занимались охотой и рыбной ловлей. Но однажды пришли захватчики. Первым их увидел рыбак на скале. Идти за помощью было уже поздно. Рыбак вступил в неравный бой и погиб. Тогда свершилось чудо — камень заговорил. Громким голосом возвестил он тайге о гибели героя. Люди услышали его и разбили врагов. С тех пор и зовется камень Говорливым.

На трёх катамаранах сплавились сотрудники ЦМТОП во главе с опытным инструктором

Вадимом Аркадьевичем Некрасовым. Наслаждались красотами, дружно пели песни и отдыхали душой. Разбили палатки на поляне напротив Говорливого Камня. Инструктор соорудил на месте импровизированную баню, после которой все дружно окунались в речку. Тут же делали веники и парились.

Сергей Николаевич Черноусов оказался отличным шеф-поваром. Приготовленный им вкуснейший борщ порадовал всю дружную компанию. Жарили шашлыки, устраивали соревнования и играли в мяч. Повезло коллективу и с погодой.

Совместный отдых оставил у всех массу положительных эмоций, коллектив уже планирует поездку в зимние каникулы на Полюд.

Коллектив благодарит начальника ЦМТОП С.Н. Черноусова и профком предприятия за организацию корпоративного отдыха.

Нина ГУРИКОВА

Городская афиша

«Серьгина гора-2015»

С 17 по 19 июля 2015 г. на живописном берегу р. Мошевица в п. Нижнее Мошево пройдет фестиваль активного семейного отдыха и бардовской песни «Серьгина гора-2015».



Приглашаются все любители палаточного лагеря, гитары и костра!

«Зов Пармы-2015»

С 24 по 26 июля 2015 года на поляне близ села Камгорт в Чердынском районе пройдет этно-ландшафтный фестиваль «Зов Пармы».

Здесь соберутся музыканты, этнографы, кулинары, специалисты исторической реконструкции, мастера традиционных ремесел и ценители театра. На фестивале научат приготовить кашу из топора, правильно заварить лечебные травы, изготавливать обереги и лепить из глины. Также расскажут, в чем секрет игры на музыкальных инструментах, и какие тайны хранят обрядовые песни и танцы.

Музеи территорий Пермского края обещают представить коллекции старинных бытовых предметов и рассказать интересные истории про каждое сокровище.

Любители активного отдыха смогут отправиться в приключение по камгорским тропам, поучаствовать в экологическом конкурсе биваков, сразиться на мечах и пострелять из лука.

«Огни Гефеста-2015»

1 августа в МАУК «Музей истории соли» состоится X кузнечный фестиваль «Огни Гефеста».



Вас ждут демонстрация кузнечного искусства, различные творческие мастерские и площадки, новые выставки в Музее истории соли, концертная программа в народных традициях в исполнении творческих коллективов Соликамска и гостей города. Вы сможете принять участие в конкурсах.

И сюрприз для ценителей фолк-рок музыки! На фестивале для вас выступят приглашенные гости — группы «Трувер» (г. Ижевск) и «Просто Горыныч» (г. Тюмень). Не пропустите!

Для посетителей фестиваля будет работать «Мобильный центр здоровья» (для желающих пройти профилактическое обследование необходимо взять с собой полис обязательного медицинского страхования и СНИЛС).

Стоимость входного билета: 100 рублей — взрослый, 80 рублей — детский.

Бесплатные билеты — для жителей города по фамилии «Кузнецов», «Ковалёв» и тех, в чьих фамилиях есть корень «соль-» или «сол-», ветеранов ВОВ, льготным категориям граждан — при наличии удостоверения.

Проезд до остановки «Пристань», автобусы №№ 2, 7, 23, 24, 30.

■ Досуг

Ответы на кроссворд «История шоколада»:

1. Мексика. 2. Обжарка. 3. Криолло. 4. Ацтеки. 5. Эквадор. 6. Швейцария. 7. Эйнем. 8. Шокоголизм. 9. Кетуакоатль. 10. Италия.

Ключевое слово — **Какаовелла**.

Учредитель: ОАО «Соликамскбумпром».

Адрес редакции

и учредителя: 618548, г. Соликамск, ул. Коммунистическая, 21.

Телефон: 6-48-44.

E-mail: gazeta-oso2010@yandex.ru

Редактор: Елена НАЛЁТОВА.

Верстка: Лилия ОСЬМУШКО.

Газета зарегистрирована 25 октября 2007 г. в Приволжском окружном территориальном управлении МПТР РФ, ПИ № СС 18-3602

Мнение редакции может не совпадать с мнением авторов публикаций.

Ответственность за содержание рекламы несет рекламодатель.

Отпечатана в ООО «Типограф»

618540, г. Соликамск, Соликамское шоссе, 17

Печать офсетная. Объем 1 усл. п. л.

Подписано в печать 16.07.2015 г. По графику в 17.00,

фактически в 17.00. Тираж 1757 экз. Заказ № 1916.

Распространяется по внутренней подписке.

Стоимость полугодовой подписки — 50 рублей.